

รายงานผู้ป่วยแผลไหม้ประจำปีงบประมาณ 2564

ชุมชนนักปฏิบัติการพยาบาลผู้ป่วยแผลไหม้แห่งประเทศไทย
โครงการพัฒนารฐานข้อมูลผู้ป่วยแผลไหม้ Multi-Center ด้วยระบบ UCHA

บทคัดย่อ

สืบเนื่องจากการรวมตัวในปี พ.ศ. 2556 ของเครือข่ายทีมพยาบาลที่ดูแลผู้ป่วยแผลไหม้ทั่วประเทศ จำนวน 20 สถาบันจากโรงพยาบาลในสังกัดต่างๆ ทั้งโรงพยาบาลในสังกัด กระทรวงสาธารณสุข กระทรวงกลาโหม ทบวงมหาวิทยาลัย สภาวิชาชีพ และสำนักงานการแพทย์ กรุงเทพมหานคร โดย BURN UNIT โรงพยาบาลนพรัตนราชธานีเป็นแม่ข่ายหลักในการจัดตั้ง “ชุมชนนักปฏิบัติการพยาบาลผู้ป่วยแผลไหม้แห่งประเทศไทย (Community of Practice (CoP) Burn Nurses in Thailand)” โดยมีปณิธานหลักร่วมกันเพื่อพัฒนาการพยาบาลผู้ป่วยแผลไหม้ภายในประเทศ จึงริเริ่มทำโครงการพัฒนารฐานข้อมูลผู้ป่วยแผลไหม้ขึ้น โดยได้รับความอนุเคราะห์จาก นายแพทย์ ทวีทอง กอนันตกุล ที่ปรึกษากรมการแพทย์ กระทรวงสาธารณสุขในขณะนั้น ให้ข้อชี้แนะและอนุญาตให้ CoP Burn Nurses ได้ใช้ระบบข้อมูล on line ที่ท่านพัฒนาขึ้นเองซึ่งมีชื่อว่า UCHA (Universal Data Characterization and Hierarchical Analytics) ซึ่งระบบ UCHA นี้สามารถสรุปสถิติ สร้างกราฟ และรายงานข้อมูลต่างๆ ให้โดยอัตโนมัติ ช่วยให้เห็นภาพรวมของสถานการณ์การบาดเจ็บได้ชัดเจน และเป็นปัจจุบัน

ปีงบประมาณ 2564 มีจำนวนผู้ป่วยที่รายงานทั้งหมด 869 คน ผู้ป่วยส่วนใหญ่เป็นเพศชาย ร้อยละ 71.23 ผู้ป่วยส่วนใหญ่ได้รับบาดเจ็บจากน้ำร้อนลวกร้อยละ 42.47 รองลงมาได้รับบาดเจ็บจากไฟลวกร้อยละ 36.82 และบาดเจ็บจากกระแสไฟฟ้าร้อยละ 11.85 ผู้ป่วยส่วนใหญ่อยู่ในระดับความรุนแรงมากร้อยละ 62.48 โดยมีวันนอนเฉลี่ย 40.66 วัน และค่าใช้จ่ายเฉลี่ยต่อรายเท่ากับ 355,471.97 บาท อัตราการตายรวม ร้อยละ 5.52 อัตราตายสูงสุดพบในกลุ่มผู้ป่วยที่มีระดับความรุนแรงมาก ร้อยละ 8.47

คำสำคัญ: รายงานประจำปี 2564, ผู้ป่วยแผลไหม้, สถิติประจำปี

Epidemiological Report of Burn Patients in the Fiscal Year 2021

Community of Practice (CoP) Burn Nurses of Thailand

Abstract

In 2013, a Burn Nurse Network of Thailand was formed. The network consists of 20 member institutions from different hospitals affiliated to the Ministry of Public Health, the Ministry of Defense, the Ministry of University Affairs, the Thai Red Cross Society and Bangkok Medical Service Department. This network, led by Burn Unit Nopparat Rajathanee Hospital and named “Community of Practice (CoP) Burn Nurses in Thailand”, operates based on the members’ mutual goal to improve the optimal burn patient care in Thailand.

Based on their mutual goal, the network initiated a burn patient database project. Assistance and recommendations were provided by the then-advisor to the Department of Medicine, Ministry of Public Health, Mr Thaweethong Ko-anantakul, MD, who allowed the CoP burn nurses to use UCHA (Universal Data Characterization and Hierarchical Analytics), an on-line system that he himself had developed. UCHA had the capacity to perform statistical summarization and to automatically create graphs and generate reports. With that capacity, UCHA provided a clear and real-time data on the burn injury situation.

In the fiscal year 2021, 869 patients got burn injury. Majority were males, 71.23 %. Scalds were the most frequent cause, found in 42.47% of the patients, followed by flame burns (36.82%) and electrical burns (11.85%). Most of the patients (62.48%) suffered from severe injuries, and were hospitalized for an average period of 40.66 days, with an average medical cost of THB 355,471.97. Overall mortality rate was 5.52. The highest mortality rate was found amongst severe injuries patients, 8.47 %

Keyword: Burn patient, Statistic, Annual Report 2021

รายงานผู้ป่วยแผลไหม้ประจำปีงบประมาณ
2564 (1 ตุลาคม 2563- 30 กันยายน 2564)

สรุปเป็นหมวดหมู่ดังนี้

1. ข้อมูลทั่วไปจำแนกตามโรงพยาบาลและ
ลักษณะการได้รับบาดเจ็บ

2. ข้อมูลส่วนบุคคลของผู้ป่วยแผลไหม้ จำแนก
ตามเพศและกลุ่มอายุ

3. ข้อมูลเกี่ยวกับการบาดเจ็บจากแผลไหม้
จำแนกตามประเภทของแผลไหม้ ระดับความ
รุนแรง

4. ข้อมูลเกี่ยวกับระดับความรุนแรง ระยะเวลา
นอนโรงพยาบาล และค่าใช้จ่ายในการรักษาพยาบาล

5. ข้อมูลเกี่ยวกับการเสียชีวิต จำแนกตาม
ระดับความรุนแรง

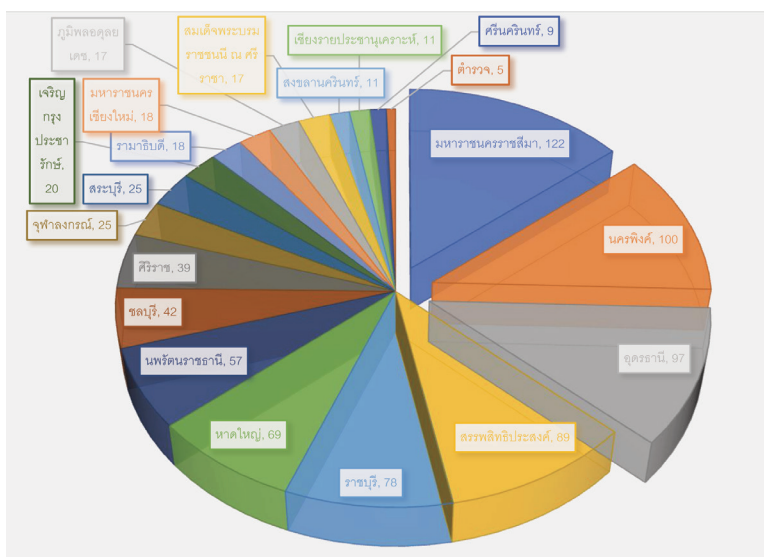
ตารางที่ 1 จำนวนและร้อยละของผู้ป่วยจำแนกตามโรงพยาบาล

โรงพยาบาล	จำนวน	ร้อยละ
มหาราชนครราชสีมา	122	14.04
นครพิงค์	100	11.51
อุดรธานี	97	11.16
สรรพสิทธิประสงค์	89	10.24
ราชบุรี	78	8.98
หาดใหญ่	69	7.94
นพรัตนราชธานี	57	6.56
ชลบุรี	42	4.83
ศิริราช	39	4.49
จุฬาลงกรณ์	25	2.88
สระบุรี	25	2.88
เจริญกรุงประชารักษ์	20	2.30
รามธิบดี	18	2.07
มหาราชนครเชียงใหม่	18	2.07
ภูมิพลอดุลยเดช	17	1.95
สมเด็จพระบรมราชชนนี ฅ ศรีราชา	17	1.95
สงขลานครินทร์	11	1.27
เชียงใหม่ประชานุเคราะห์	11	1.27
ศรีนครินทร์	9	1.03
ตำรวจ	5	0.58
รวม	869	100.00

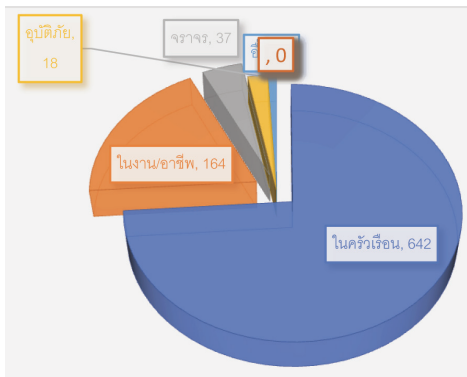
จากแผนภูมิที่ 1 พบว่าจาก 20 โรงพยาบาลมีการรายงานจำนวนผู้ป่วยแผลไหม้ในเบื้องต้นประมาณ 2564 จำนวน 869 ราย โรงพยาบาลที่รายงานจำนวนผู้ป่วยแผลไหม้ที่รับไว้รักษาพยาบาลมากที่สุดคือโรงพยาบาลมหาราชนครราชสีมา ร้อยละ 14.04 โรงพยาบาลนครพิงค์ ร้อยละ 11.51 รองลงมาคือและโรงพยาบาลอุดรธานี ร้อยละ 11.16 ตามลำดับ

ตารางที่ 2 จำนวนและร้อยละของผู้ป่วยจำแนกตามลักษณะการได้รับบาดเจ็บ

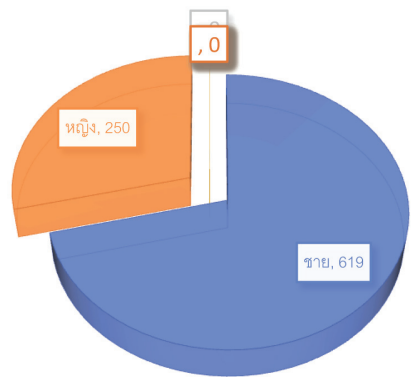
ลักษณะการได้รับบาดเจ็บ	จำนวน(ราย)	ร้อยละ
ไนคร้าวเรือน	642	73.88
ในงาน/อาชีพ	164	18.87
จราจร	37	4.26
อุบัติเหตุ	18	2.07
อื่นๆ	8	0.92
รวม	869	100.00



แผนภูมิที่ 1 จำนวนของผู้ป่วยจำแนกตามโรงพยาบาลที่มีการรายงานจำนวนผู้ป่วยแผลไหม้ในเบื้องต้นประมาณ 2564



แผนภูมิที่ 2 จำนวนผู้ป่วยจำแนกตามลักษณะการได้รับบาดเจ็บของผู้ป่วยแผลไหม้



แผนภูมิที่ 3 จำนวนของผู้ป่วยแผลไหม้จำแนกตามเพศ

จากตารางที่ 2 และแผนภูมิที่ 2 พบว่าผู้ป่วยแผลไหม้ส่วนใหญ่ มีลักษณะการบาดเจ็บที่เกิดขึ้นในครัวเรือนมากที่สุดร้อยละ 73.88 รองลงมาเกิดในงานหรือขณะประกอบอาชีพ ร้อยละ 18.87 และจากการจราจร ร้อยละ 4.26 ตามลำดับ

ตารางที่ 4 จำนวนและร้อยละของผู้ป่วยจำแนกตามกลุ่มอายุ

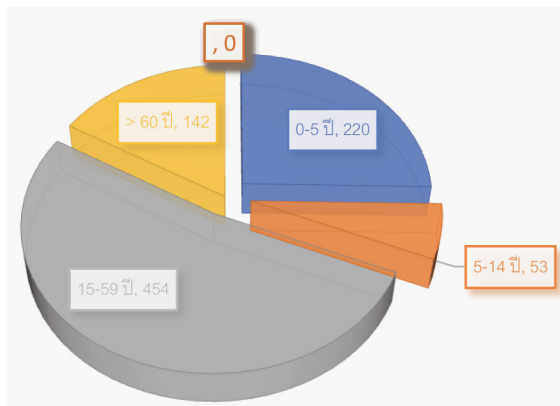
กลุ่มอายุ (ปี)	จำนวน	ร้อยละ
0-5	220	25.32
5-14	53	6.10
15-59	454	52.24
> 60	142	16.34
รวม	869	100.00

ส่วนที่ 2 ข้อมูลส่วนบุคคลของผู้ป่วยแผลไหม้

ตารางที่ 3 จำนวนและร้อยละของผู้ป่วยจำแนกตามเพศ

เพศ	จำนวน (ราย)	ร้อยละ
ชาย	619	71.23
หญิง	250	28.77
รวม	869	100.00

จากตารางและแผนภูมิที่ 3 และ 4 พบว่าผู้ป่วยแผลไหม้ส่วนใหญ่เป็นเพศชาย ร้อยละ 71.23 และเพศหญิง ร้อยละ 28.77 ผู้ป่วยแผลไหม้ส่วนใหญ่อยู่ในกลุ่มอายุ 15-59ปี ร้อยละ 52.24 รองลงมาเป็นกลุ่มอายุ 0-5ปี ร้อยละ 25.32 และกลุ่มอายุ > 60 ปี ร้อยละ 16.34 ตามลำดับ



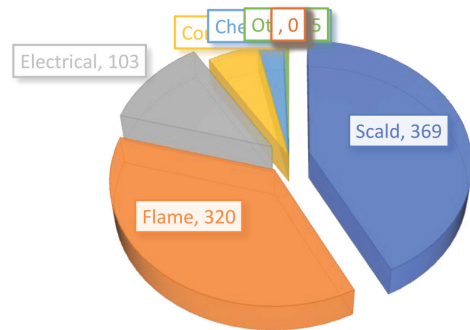
แผนภูมิที่ 4 จำนวนของผู้ป่วยแผลไหม้จำแนกตามกลุ่มอายุ

ส่วนที่ 3 ข้อมูลเกี่ยวกับการบาดเจ็บ ประเภทของแผลไหม้ ระดับความรุนแรง ระยะวันนอนโรงพยาบาลและค่าใช้จ่ายในการรักษาพยาบาล

ตารางที่ 5 จำนวนของผู้ป่วยจำแนกประเภทของแผลไหม้

ประเภทของแผลไหม้	จำนวน (ราย)	ร้อยละ
Scald	369	42.47
Flame	320	36.82
Electrical	103	11.85
Contact	48	5.52
Chemical	24	2.76
Other	5	0.58
รวม	869	100.00

จากตารางที่ 5 และแผนภูมิที่ 5 ประเภทของแผลไหม้ที่พบมากที่สุด 3 อันดับแรก คือ บาดเจ็บจากน้ำร้อนลวก (Scald burn) ร้อยละ 42.47 รองลงมาบาดเจ็บจากไฟลวก (Flame burn) ร้อยละ 36.82 และบาดเจ็บจากกระแสไฟฟ้า (Electrical burn) ร้อยละ 11.85



แผนภูมิที่ 5 จำนวนของผู้ป่วยจำแนกประเภทของแผลไหม้

ตารางที่ 6 จำนวนและร้อยละของผู้ป่วยจำแนกตามระดับความรุนแรง ระยะวันนอนเฉลี่ย และค่ารักษาพยาบาลเฉลี่ย

ระดับความรุนแรง	จำนวน (ร้อยละ)	ระยะวันนอนเฉลี่ย	ค่ารักษาพยาบาลเฉลี่ย
มาก (Major burn)	543 (62.48)	40.66	355,471.97
ปานกลาง (Moderate burn)	224 (25.78)	15.07	104,704.35
น้อย (minor burn)	102 (11.74)	4.71	21,121.83

จากตารางที่ 6 พบว่า ผู้ป่วยส่วนใหญ่มีระดับความรุนแรงมาก (major burn) ร้อยละ 62.48 มีระยะวันนอนเฉลี่ยเท่ากับ 40.66 วัน และค่ารักษาพยาบาลเฉลี่ยเท่ากับ 355,471.97 บาท ส่วนผู้ป่วย

ระดับความรุนแรงปานกลาง (moderate burn) พบร้อยละ 25.78 มีระยะวันนอนเฉลี่ยเท่ากับ 15.07 วัน และมีค่ารักษาพยาบาลเฉลี่ยเท่ากับ 104,704.35 บาท

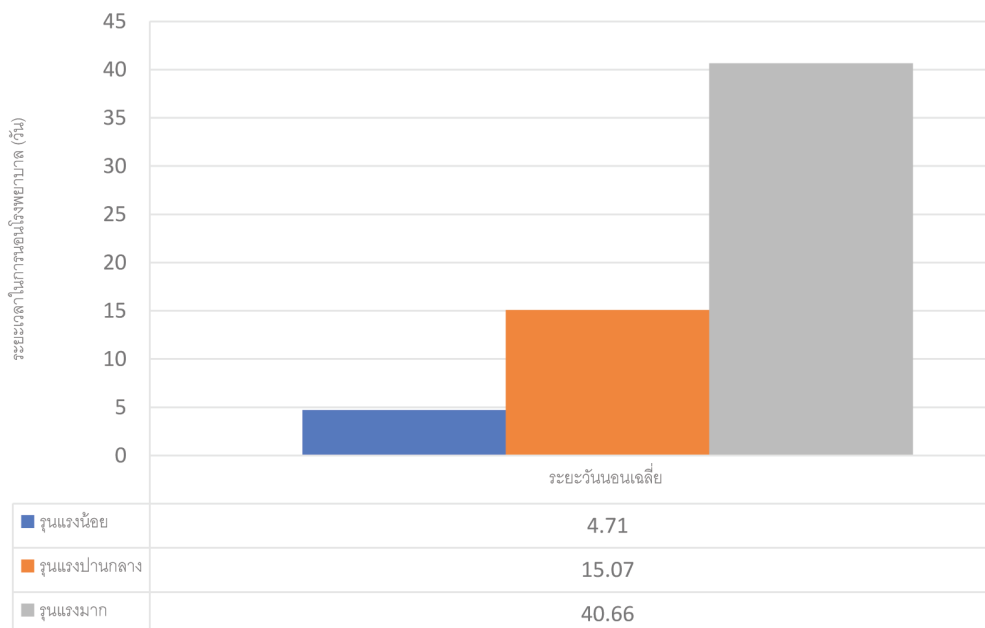
ส่วนที่ 4 ข้อมูลเกี่ยวกับการเสียชีวิต

ตารางที่ 7 จำนวนและร้อยละผู้เสียชีวิตจำแนกตามระดับความรุนแรง

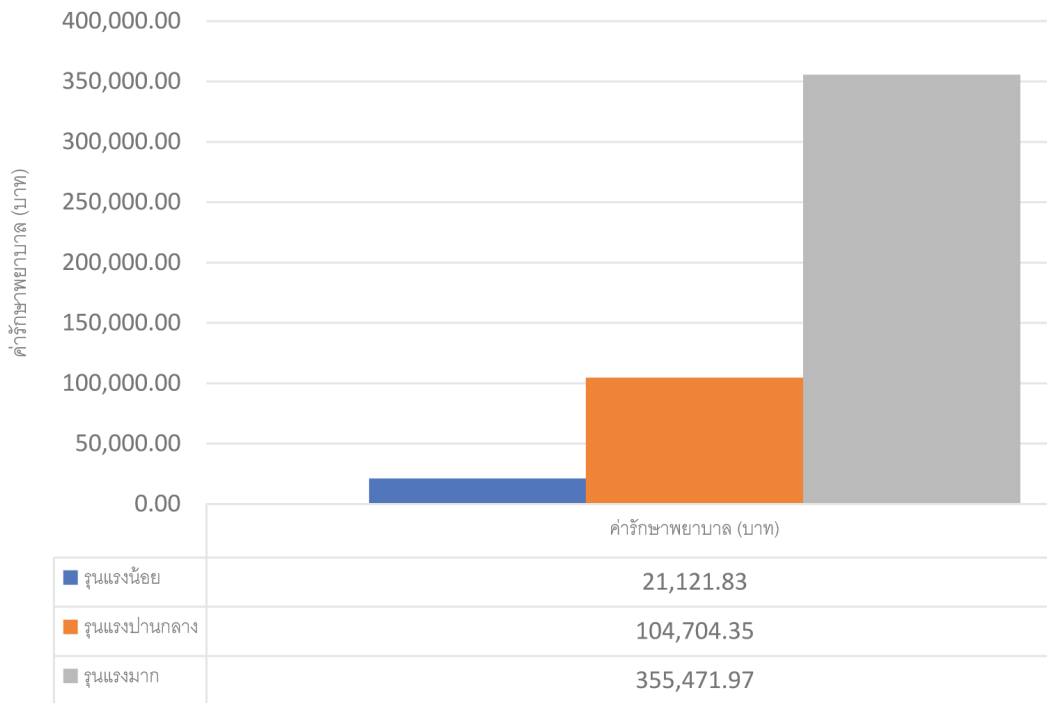
ระดับความรุนแรง	เสียชีวิต (คน)	จำนวนผู้ป่วยทั้งหมด (คน)	อัตราการตาย (ร้อยละ)
รุนแรงมาก	46	543	8.47
รุนแรงปานกลาง	2	224	0.89
รุนแรงน้อย	0	102	0
รวม	48	869	5.52

จากตารางที่ 7 พบว่าผู้ป่วยแผลไหม้มีอัตราตายรวม ร้อยละ 5.52 โดยผู้ป่วยแผลไหม้ที่มีความรุนแรงระดับมาก (Major burn) มีอัตราตายร้อยละ

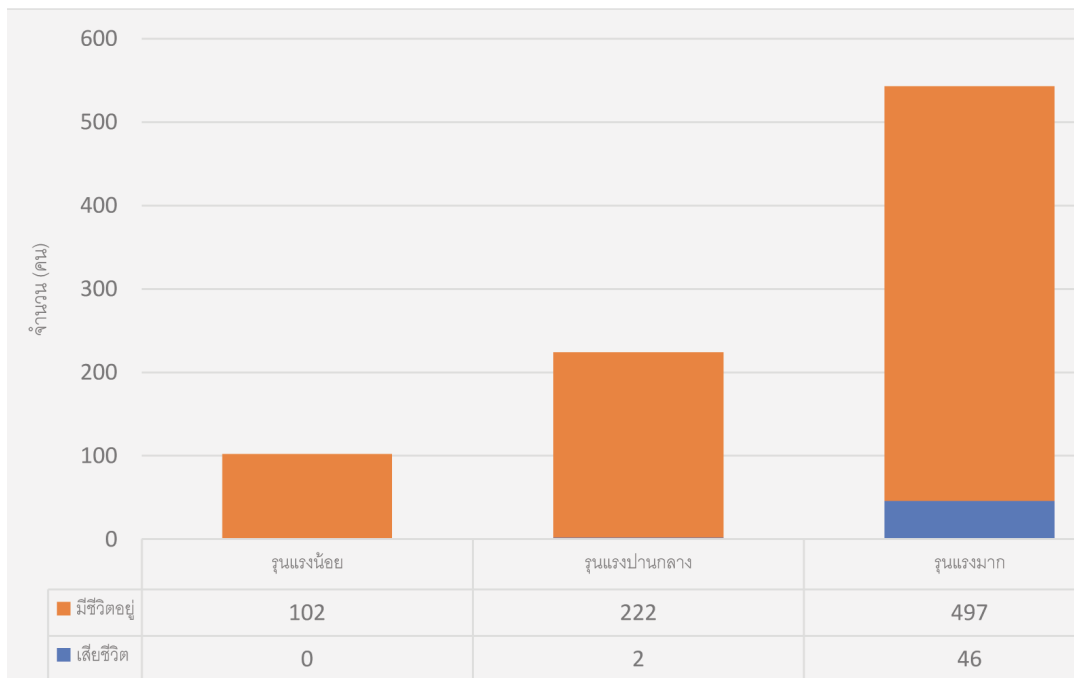
8.47 ความรุนแรงระดับปานกลาง (moderate burn) มีอัตราตายร้อยละ 0.89 ส่วนความรุนแรงระดับน้อย (minor burn) ไม่พบผู้ป่วยเสียชีวิต



แผนภูมิที่ 6 จำนวนของผู้ป่วยจำแนกตาม ระดับความรุนแรง และระยะวันนอนเฉลี่ย



แผนภูมิที่ 7 จำนวนของผู้ป่วยจำแนกตาม ระดับความรุนแรง และค่ารักษาพยาบาลเฉลี่ย



แผนภูมิที่ 8 จำนวนของผู้ป่วยจำแนกตาม ระดับความรุนแรง และจำนวนผู้เสียชีวิต

สรุป

ข้อมูลจาก 20 สถาบันประกอบด้วยโรงพยาบาล จากกระทรวงสาธารณสุข 10 โรงพยาบาล กระทรวง กลาโหม 2 โรงพยาบาล ทบวงมหาวิทยาลัย 5 โรงพยาบาล สภากาชาดไทย 2 โรงพยาบาล และสำนัก การแพทย์กรุงเทพมหานคร 1 โรงพยาบาล มีการ รายงานข้อมูลผู้ป่วยแผลไหม้ในถึงปีประมาณ 2564 จำนวนผู้ป่วยทั้งหมดจำนวน 869 ราย โรงพยาบาล ที่รายงานจำนวนผู้ป่วยมากที่สุดคือ โรงพยาบาล มหาราชนครราชสีมา ร้อยละ 14.04 รองลงมาคือ โรงพยาบาลนครพิงค์ ร้อยละ 11.51 และโรงพยาบาล อุตรธานี ร้อยละ 11.16 ตามลำดับและลักษณะของ การได้รับบาดเจ็บของผู้ป่วยแผลไหม้ส่วนใหญ่ เกิดในครัวเรือนคิดเป็นร้อยละ 73.88 รองลงมา เกิดจากการทำงาน ร้อยละ 18.87 และการจราจร ร้อยละ 4.26

ข้อมูลส่วนบุคคลของผู้ป่วยแผลไหม้จำแนก ตามเพศและกลุ่มอายุ พบว่า ผู้ป่วยแผลไหม้ส่วนใหญ่เป็นเพศชาย ร้อยละ 71.23 และเพศหญิง ร้อยละ 28.77 ผู้ป่วยแผลไหม้ส่วนใหญ่อยู่ในกลุ่ม อายุ 15-59 ปี ร้อยละ 52.24 รองลงมาเป็นกลุ่ม อายุ 0-5 ปี ร้อยละ 25.32 และกลุ่มอายุ 60 ปีขึ้นไป ร้อยละ 16.34

ข้อมูลเกี่ยวกับการบาดเจ็บจากแผลไหม้ จำแนกตามประเภทของแผลไหม้ ระดับความ รุนแรง ระยะวันนอนโรงพยาบาลและค่าใช้จ่ายใน การรักษาพยาบาล พบว่าผู้ป่วยแผลไหม้ส่วนใหญ่ ได้รับบาดเจ็บจากน้ำร้อนลวกร้อยละ 42.47 รอง ลงมาได้รับบาดเจ็บจาก ไฟลวก ร้อยละ 36.82 และ จากกระแสไฟฟ้าร้อยละ 11.85 ผู้ป่วยที่มีระดับความ รุนแรงมากร้อยละ 62.48 มีวันนอนโรงพยาบาล เฉลี่ยเท่ากับ 40.66 วัน ค่ารักษาพยาบาลเฉลี่ยต่อ รายเท่ากับ 355,471.97 บาท ส่วนผู้ป่วยที่มีความ รุนแรงปานกลางคิดเป็นร้อยละ 25.78 มีจำนวนวัน นอนโรงพยาบาลเฉลี่ยเท่ากับ 15.07 วัน ค่ารักษา พยาบาลเฉลี่ยต่อรายเท่ากับ 104,704.35 บาท ผู้ป่วยที่มีความรุนแรงน้อย ร้อยละ 11.74 คิดเป็น จำนวนวันนอนโรงพยาบาลเฉลี่ยเท่ากับ 4.71 วัน ค่ารักษาพยาบาลเฉลี่ยต่อรายเท่ากับมีค่าเท่ากับ 21,121.83 บาท

ข้อมูลเกี่ยวกับการเสียชีวิต จำแนกตาม ระดับ ความรุนแรง พบว่า ผู้ป่วยแผลไหม้มีอัตราการตายรวม ร้อยละ 5.52 โดยผู้ป่วยที่มีความรุนแรงระดับมาก มี อัตราตาย ร้อยละ 8.47 ผู้ป่วยที่มีความรุนแรงระดับ ปานกลาง มีอัตราการตาย ร้อยละ 0.89

รายชื่อคณะกรรมการ ปีงบประมาณ 2564

1. พว.ภีรพร คำพิมุล	โรงพยาบาลนพรัตนราชธานี <i>ประธาน</i>
2. พว. อธิรญา สุภิน	โรงพยาบาลนพรัตนราชธานี <i>เลขานุการ</i>
3. ดร.นาดล คำเต็ม	โรงพยาบาลสรรพสิทธิประสงค์
4. พว.ปรียาวดี เทพมุสิก	โรงพยาบาลสรรพสิทธิประสงค์
5. พว.กมลศรี จุมพล	โรงพยาบาลสรรพสิทธิประสงค์
6. พว.อัษฎชัย เกตุเมฆ	โรงพยาบาลศิริราช
7. พว.ณัฐครุฑณ์ ชี้มเกษม	โรงพยาบาลราชบุรี
8. พว.เกสณี เจนวนิธิสุข	โรงพยาบาลราชบุรี
9. พว.ทิพย์วดี สิกพันธ์	โรงพยาบาลหาดใหญ่
10. พว.บุศรา สดสุขชาติ	โรงพยาบาลชลบุรี
11. พว.นิตยา ไชคทวีพาณิชย์	โรงพยาบาลจุฬาลงกรณ์
12. พว.นภาพร สุภงกช	โรงพยาบาลจุฬาลงกรณ์
13. พว.กานดา อิมสงวน	โรงพยาบาลมหาสารนครเชียงใหม่
14. พว.จุฑาทิพย์ พุ่มไม้	โรงพยาบาลมหาสารนครเชียงใหม่
15. พว.มณีนรัตน์ ศรีแก้ว	โรงพยาบาลอุดรธานี
16. พว.อุทัย ชาวค้อ	โรงพยาบาลอุดรธานี
17. พว. อัษฎสิทธิ์ พรหมฮวบ	โรงพยาบาลสมเด็จพระบรมราชเทวี ณ ศรีราชา
18. พว.ศรารัตน์ เชื้อศิริ	โรงพยาบาลศรีนครินทร์ มหาวิทยาลัยขอนแก่น
19. พว.จินตนา ประสานศักดิ์	โรงพยาบาลศรีนครินทร์ มหาวิทยาลัยขอนแก่น
20. พว.สิริพร พึ่งบุญ	โรงพยาบาลเชียงรายประชานุเคราะห์
21. พว.ศกุนตรา จันท์ภิรมณ์	โรงพยาบาลเชียงรายประชานุเคราะห์
22. พว. พิมพกา คงสกุล	โรงพยาบาลสมุทรสาคร
23. พว.ปณิดา พรหมเขียว	โรงพยาบาลรามธิบดี
24. พว.พงษ์สรณ์ วังตะพานธุ์	โรงพยาบาลเจริญกรุงประชารักษ์
25. พว.รัตนพร ช่างปัด	โรงพยาบาลเจริญกรุงประชารักษ์
26. พว.มัญชิตา ระวีกุล	โรงพยาบาลเจริญกรุงประชารักษ์
27. นต.หญิงธิดารัตน์ นวยชัย	โรงพยาบาลภูมิพลอดุลยเดช
28. พว.เชาวฤทธิ์ อรุณเลิศศิริ	โรงพยาบาลสระบุรี
29. พว.จันทร์จิรา เปียงเจริญ	โรงพยาบาลนครพิงค์ จ.เชียงใหม่
30. พ.ต.ท.หญิงปิยะนาฏ คำสุวรรณ	โรงพยาบาลตำรวจ



กองบรรณาธิการ

รศ.นพ. อภิชัย อังสพัทธ์

ผศ.พญ.กฤษมา ชินอรุณชัย

พญ.อังคณา ตันวัฒนากุล

พว. ภীরพร คำพิมุข

พว. อชิรญา สุทิน

พว. นภาพร สุนงกช

พว.ศิริลักษณ์ กุลละวณิชวีวัฒน์